

31 Mars 2023

Résultats annuels 2022 & Perspectives



BIENVENUE



Benjamin GONZALEZ
*Président Directeur Général
Fondateur*



Laurent BASTIAN
*Directeur Financier
Groupe*



Nicolas MARTIN
*Directeur Développement Durable
Groupe*



ALTERNATIVE NØV

INDUSTRIE+ÉCOLOGIE



WELCOME TO A NØØV WORLD

1 tonne de CO₂ émise par METEX pour la production des ingrédients essentiels à la croissance des animaux permet d'économiser

30 tonnes de CO₂ pour la production de viande

L'utilisation des solutions METEX en nutrition animale permet de réduire de plus de

6 millions de tonnes

l'empreinte carbone des élevages européens

SOMMAIRE

1	METEX: métier et positionnement
2	Résultats financiers 2022
3	Plan de transformation stratégique 2022-2026
4	Conclusion

1

METEX: métier et positionnement



UNE ETI "CLÉ" POUR LA SOUVERAINETÉ EUROPEENNE ET LA DÉCARBONATION CLIENTS

METEX, EN QUELQUES CHIFFRES



> 100 kt
de capacités de
production



450+
salariés

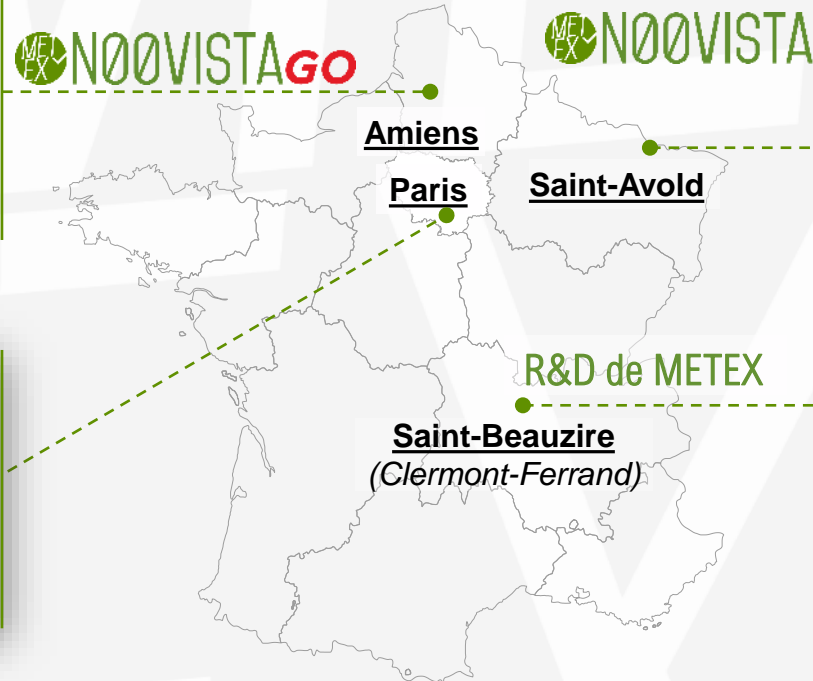


400+
brevets
déposés



Un chiffre
d'affaires 2022 de
~230 M€

Seul site de production en
Europe d'ingrédients essentiels
pour la souveraineté
alimentaire



Seul site de production en
Europe de PDO biosourcé pour
substituer les glycols
synthétiques



Un groupe industriel structuré autour de 4 pôles complémentaires
depuis l'innovation jusqu'au service client

NOTRE RAISON D'ÊTRE



« Contribuer à la nécessaire transition écologique en innovant pour produire et commercialiser autrement des ingrédients fonctionnels bas carbone qui entrent dans la fabrication des produits de grande consommation »

9 INDUSTRIE, INNOVATION ET INFRASTRUCTURE



Bâtir une infrastructure résiliente, promouvoir une industrialisation durable qui profite à tous et encourager l'innovation



12 CONSOMMATION ET PRODUCTION RESPONSABLES



Établir des modes de consommation et de production durables



13 MESURES RELATIVES À LA LUTTE CONTRE LES CHANGEMENTS CLIMATIQUES

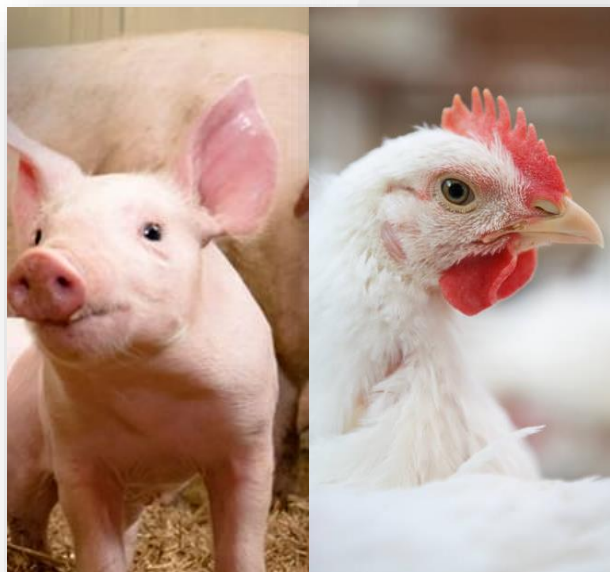


Prendre d'urgence des mesures pour lutter contre les changements climatiques et leurs répercussions



METEX EST L'INGRÉDIENT DU CHANGEMENT POUR TROIS SEGMENTS DE MARCHÉ

depuis 1976



Nutrition animale de précision



**Innovation
continue**



**Développement
durable**



**Industrialisation
en France**

depuis 2021



Cosmétique



**Innovation
continue**



**Développement
durable**



**Industrialisation
en France**

depuis 2021



**Biopolymères &
applications techniques**



**Innovation
continue**

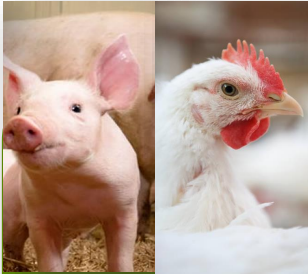


**Développement
durable**



**Industrialisation
en France**

LES ENJEUX CLIENTS SUR NOS SEGMENTS DE MARCHÉ ET LES RÉPONSES METEX



NUTRITION ANIMALE

- Maîtriser les coûts alimentaires en élevage
- Éviter les ruptures dans la chaîne d'approvisionnement
- Rendre la production de viande plus durable
- Réduire l'empreinte carbone des achats (scope 3)

- Nutrition protéique de précision et substitution du soja importé
- Seul approvisionnement de proximité pour tous nos clients européens
- Des solutions sur-mesure pour décarboner la production de viande, améliorer le bien-être animal et la santé des animaux
- Une empreinte carbone beaucoup plus faible que celle des AA importés



COSMETIQUE, BIOPOLYMÈRES & APPLICATIONS TECHNIQUES

- Plus de naturalité dans les formules cosmétiques
- Plus de plastique biosourcé et biodégradable
- Éviter les ruptures dans la chaîne d'approvisionnement
- Réduire l'empreinte carbone des achats (scope 3)

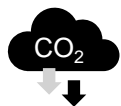
- Des solutions 100% biosourcées,
- Une qualité « *best-in-class* » démontrée
- Un *sourcing* local reposant sur des matières largement disponibles
- Une empreinte carbone plus faible que les alternatives pétrochimiques





Nutrition animale

Expertise nutritionnelle et portefeuille produits, un effet de levier exceptionnel pour décarboner la production de viande: **1** tonne de CO₂ émise pour la production des AA de METEX permet d'économiser **30** tonnes de CO₂ pour la production de viande



L'empreinte carbone des acides aminés produits en France est **5 fois plus faible** que celle des acides aminés produits en Chine, principal fournisseur de l'Europe



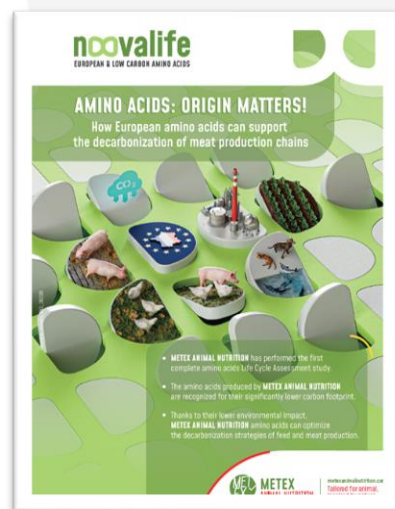
La production de METEX permet de réduire l'empreinte carbone importée en Europe via les acides aminés de près de **700 milliers de tonnes de CO₂ par an**



L'utilisation des solutions METEX en nutrition animale permet de réduire de **plus de 6 millions de tonnes** l'empreinte carbone des élevages européens

noovalife

EUROPEAN & LOW CARBON AMINO ACIDS



Peer Review



VERDIR LA PRODUCTION AVEC DES INGRÉDIENTS D'ORIGINE NATURELLE



Cosmétique & Biopolymères

Production de
PDO sans
utilisation de
surfaces
agricoles
supplémentaires

TILAMAR® PDO
with NØØVISTA™:
empreinte carbone
inférieure de près
de 30% au
Propylène glycol
qu'il substitue.

Notre procédé de
fermentation breveté
pour la production
d'Acide Glycolique
est la seule
alternative au
procédé
pétrochimique

L'AG et le PDO
sont des ingrédients
de la fabrication de
plastiques biosourcés
et biodégradables
découplés du carbone
fossile

2

Résultats financiers 2022



DES FACTEURS EXTERNES QUI ONT FORTEMENT IMPACTÉ LA NUTRITION ANIMALE, AVEC DES CONSÉQUENCES SUR LE RÉSULTAT GROUPE

Effets de la restructuration de la filière porcine plus profonds qu'anticipés.

Cette restructuration est la conséquence de la **réduction de la demande en Chine** liée au reconfinement en Chine, principal débouché pour les exportations de porcs européens.

Elle a entraîné une réduction de la demande en acides aminés pour cette filière en Europe.



Restructuration de la filière porcine Européenne

Grippe aviaire



Epidémie de grippe aviaire sans précédent (abattage de 16 millions de volailles en France).

Une **dégradation des volumes vendus**, puisqu'une large portion du portefeuille produits de NØØVISTAGO est destiné aux volailles.

Le conflit Russo-Ukrainien a eu notamment des conséquences sur la **disponibilité des matières premières et de l'énergie**.

Cela a causé une **flambée des prix des matières premières** (blé, soja, sucres, ammoniac, etc...) et de **l'énergie, et des coûts de production des éleveurs**



Guerre Russo-Ukrainienne

Un effet ciseau qui a nécessité la mise en place d'une activité partielle de NOOVISTAGO et décalé les investissements, afin de limiter l'impact sur les besoins de trésorerie Groupe pour passer le cap.

2022 : CHIFFRES CLEFS

Impact majeur de la baisse de nos volumes de vente

En M€	2022	2021	2021 proforma (*)
Chiffres d'Affaires	226,6	169,7	270,0
EBITDA	(29,8)	(6,7)	(2,4)
Résultat Opérationnel Courant	(42,9)	(14,3)	ND
Produits et charges opérationnelles non courantes	(0,8)	88,9	ND
Résultat Opérationnel	(43,8)	74,5	ND
Résultat Net	(50,8)	82,0	ND
Trésorerie fin d'année	13,5	27,6	27,6
Trésorerie Nette	(38,6)	14,9	14,9

(*) NOOVISTAGO sur 12 mois vs 8 mois dans chiffres officiels

Analyse du CA :

Baisse de 43 M€ (soit -16%) du CA vs 2021 proforma, en lien avec une baisse de 36% des tonnes vendues :

- Impact mécanique de -96 M€ lié à l'effet volumes,
- Partiellement compensé par +57 M€ lié à l'effet prix.

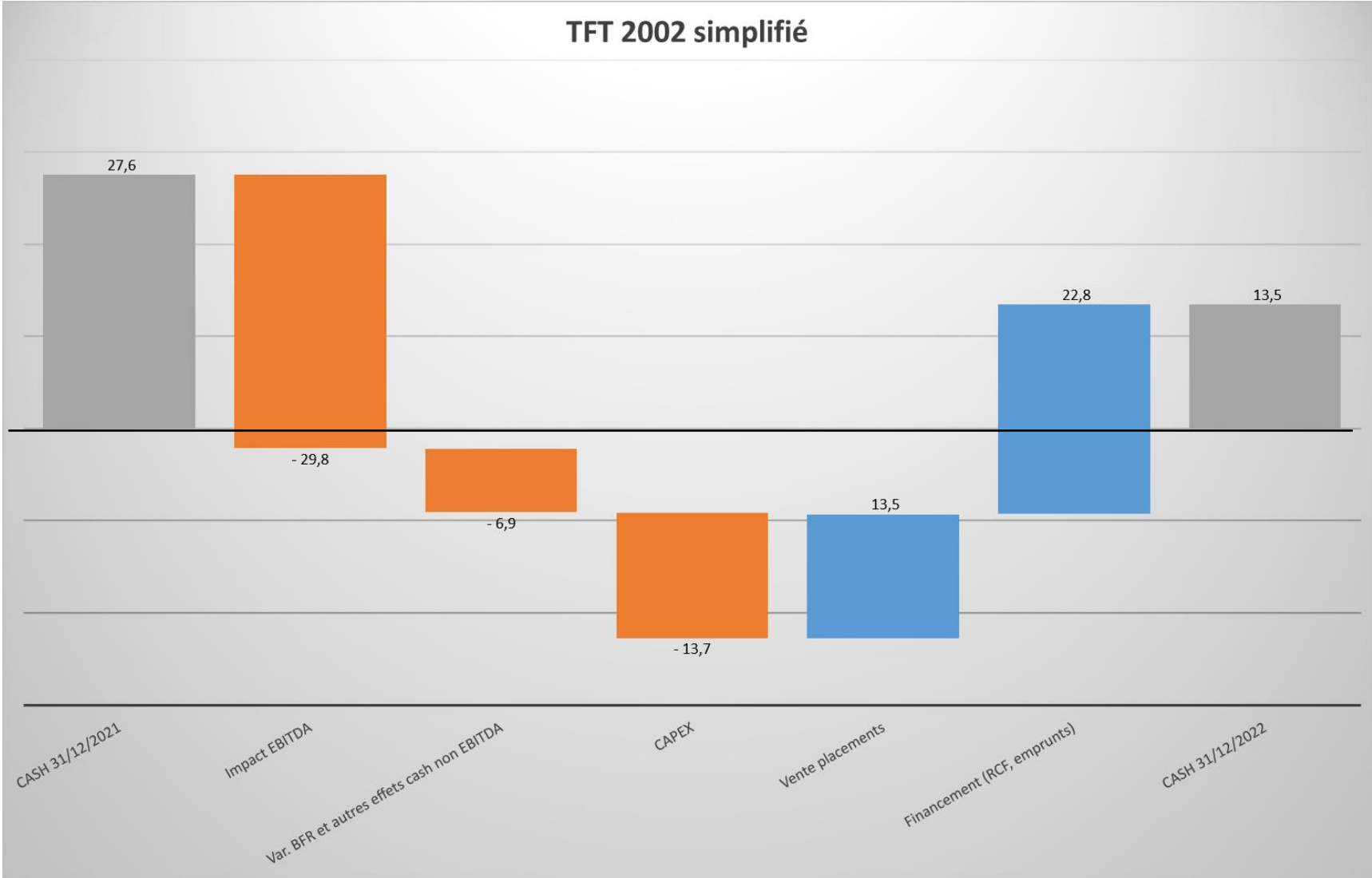
Analyse de l'EBITDA :

- Impact sur notre marge lié principalement à l'effet mécanique de la baisse des volumes de -36%,
- Compensation partielle par réduction de coûts de fonctionnement d'environ -10%,
- Les mesures d'adaptation prises sur S2 et la bonne tenue de nos prix de vente ont permis de compenser l'impact de la hausse des prix de matières premières et énergie.

2022 : BILAN CONSOLIDÉ

ACTIF			PASSIF		
	31.12.2022	31.12.2021		31.12.2022	31.12.2021
Actifs incorporels	14 721	15 438	Capital	4 383	4 383
Actifs corporels	86 182	82 550	Primes	133 203	133 172
Actifs financiers non courants	675	423	Réserves légales	212	212
Impôts différés actifs	6 323	9 323	Autres réserves	16 729	-64 972
TOTAL DES ACTIFS NON COURANTS	107 902	107 735	Résultat net (part du Groupe)	-50 834	82 618
Stocks	47 546	51 264	Capitaux propres (part du Groupe)	103 693	155 413
Créances clients et comptes rattachés	25 998	40 670	Résultat net (part des minoritaires)		-2 093
Créances d'impôt courant		200	Réserves (part des minoritaires)		
Autres actifs non financiers courants	28 838	8 289	TOTAL DES CAPITAUX PROPRES	103 693	153 320
Actifs financiers courants	20	15 691	Dettes bancaires et autres dettes financières non courantes	25 383	24 100
Trésorerie et équivalents de trésorerie	13 490	27 584	Provisions non courantes	7 359	10 008
TOTAL DES ACTIFS COURANTS	115 893	143 698	Autres passifs non courants	579	
TOTAL ACTIF	223 794	251 433	TOTAL DES PASSIFS NON COURANTS	33 321	34 108
			Dettes bancaires et autres dettes financières courantes	26 493	4 285
			Dettes fournisseurs et comptes rattachés	40 613	44 137
			Autres passifs courants	19 674	15 583
			TOTAL DES PASSIFS COURANTS	86 780	64 004
			TOTAL PASSIF	223 794	251 433

2022 : TFT SIMPLIFIÉ



FIN 2022, UN NOUVEL ACCORD DE FINANCEMENT AVEC LE SOUTIEN RÉITÉRÉ DES PARTENAIRES FINANCIERS ET DE NOTRE ACTIONNAIRE DE REFERENCE

CONFIANCE RÉAFFIRMÉE DE
NOTRE ACTIONNAIRE DE
RÉFÉRENCE

SOUTIEN DE NOS PARTENAIRES
BANCAIRES

CONFIANCE DE NOS
FOURNISSEURS CLÉS
HISTORIQUES

Augmentation du capital de METEX pour un montant de **8 millions d'€**

Souscription par le fond SPI d'**obligations simples** émises par METEX pour **12 millions d'€**

Prêt garanti par l'Etat de **34 millions d'€** à disposition de METEX NØØVISTAGO

Nouveaux prêts accordés par Bpifrance à METEX et METEX NØØVISTAGO pour un montant total de **3,5 millions d'€**

Prêts auprès des banques partenaires pour un montant total de **15,5 millions d'€**

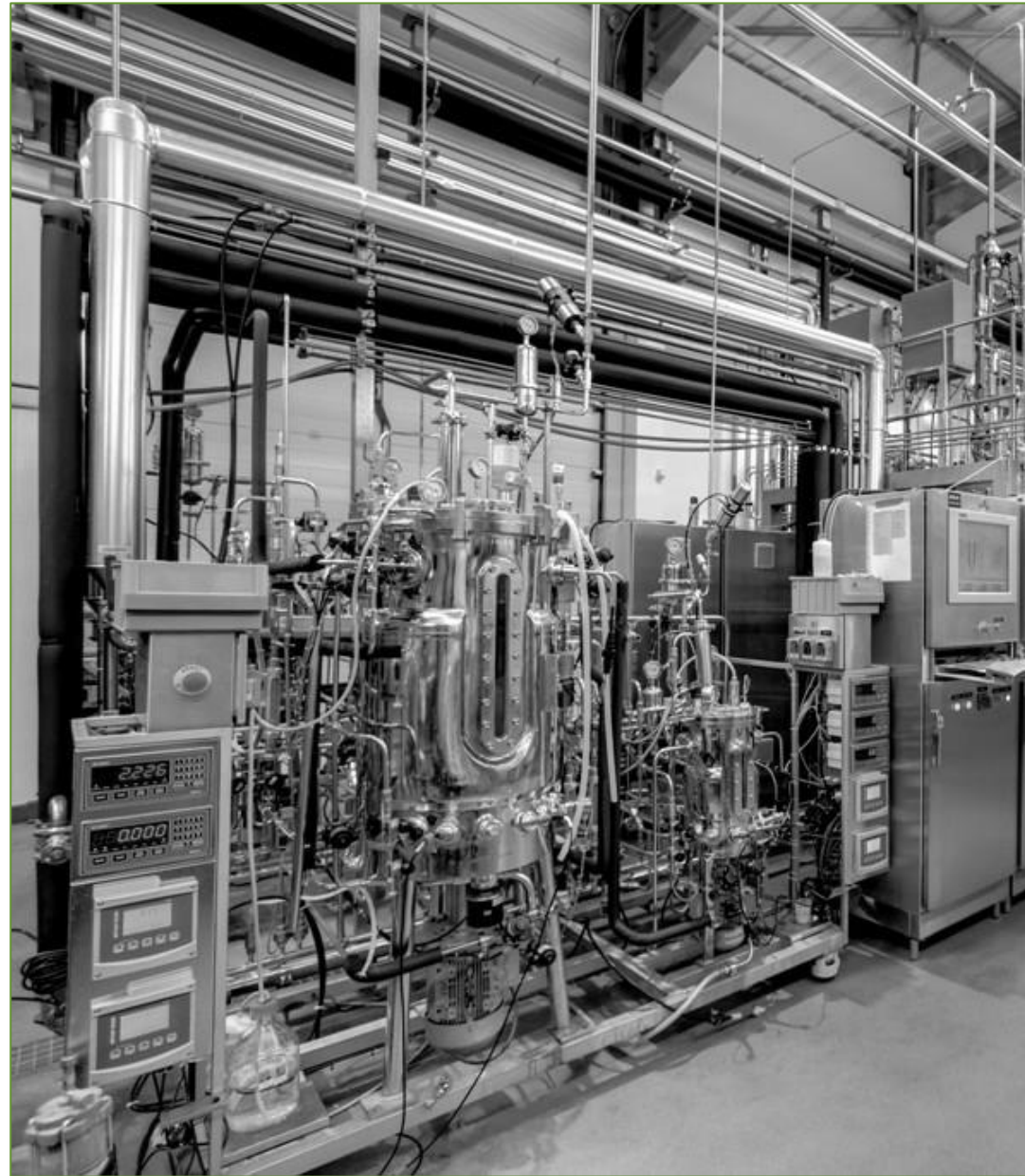
Apurement du crédit renouvelable d'ici au 31/12/23 consenti à METEX NØØVISTAGO qui s'est engagé à rechercher une solution d'affacturage

Cautiionnements à disposition de METEX NØØVISTAGO garantissant les engagements de la société au titre de son **contrat d'électricité** pour 2023

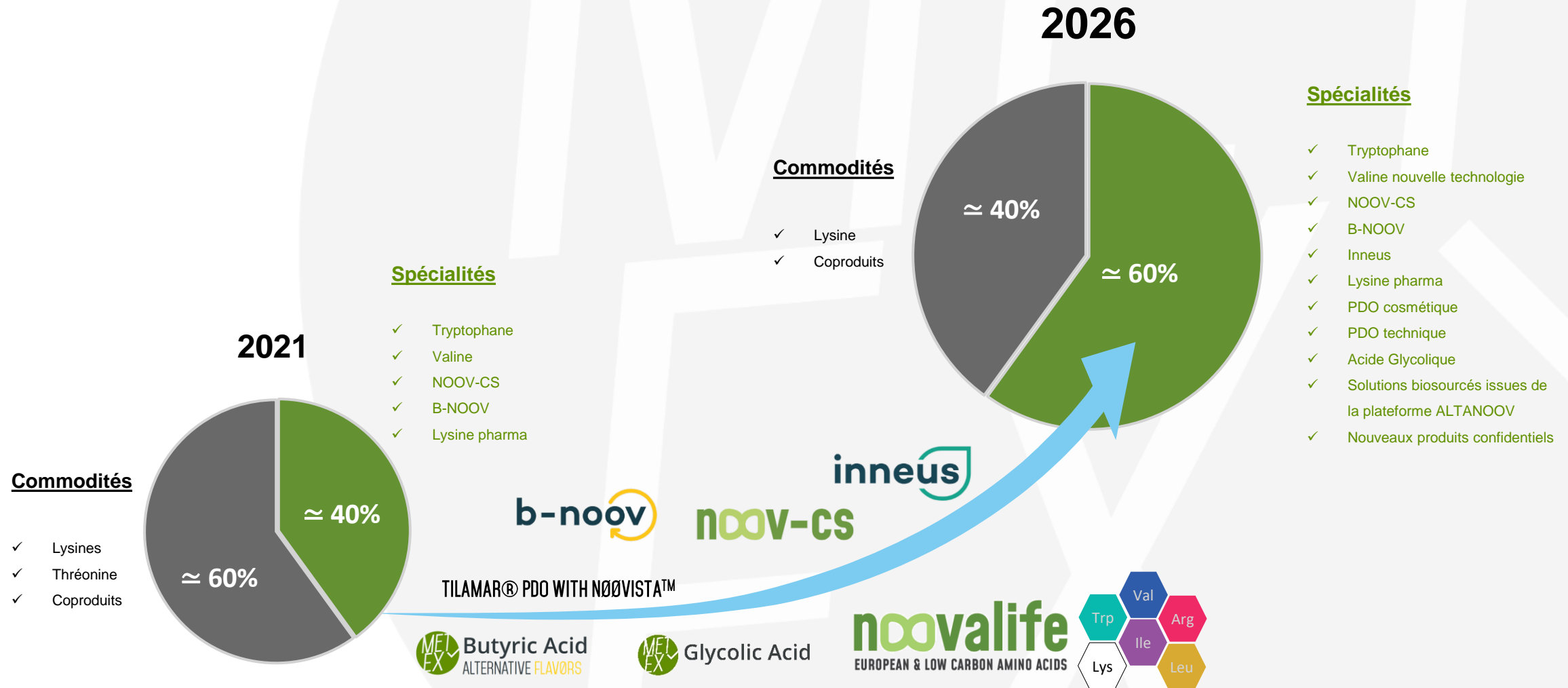
POUR INITIER NOTRE PLAN DE TRANSFORMATION DU SITE D'AMIENS

3

Plan de transformation stratégique 2022-2026



ETOFFER LA GAMME DE PRODUITS ET DE SERVICES POUR UN NOUVEAU MIX COMMERCIAL:



NOTRE FEUILLE DE ROUTE DÉCARBONATION : LES PRINCIPALES ÉTAPES



MISE EN ŒUVRE DE LA FEUILLE DE ROUTE
DÉCARBONATION 2023-2026



10% de gain d'efficacité énergétique

ACTIONS D'EFFICACITÉ ÉNERGÉTIQUE

Réduction de l'empreinte carbone des produits de spécialité
entre 15% et 20%

**VALORISATION DE LA CHALEUR FATALE À
TRAVERS LE RÉSEAU DE CHALEUR DE LA
MÉTROPOLE D'AMIENS**

Potentiel d'économie de CO₂ de 4 000 tonnes par an

**INTRODUCTION TECHNOLOGIE
VALINE « MADE BY METEX »**

Réduction de l'empreinte carbone de 40%
par rapport à la situation actuelle

**RÉDUCTION DE LA DÉPENDANCE AUX
ÉNERGIES FOSSILES**

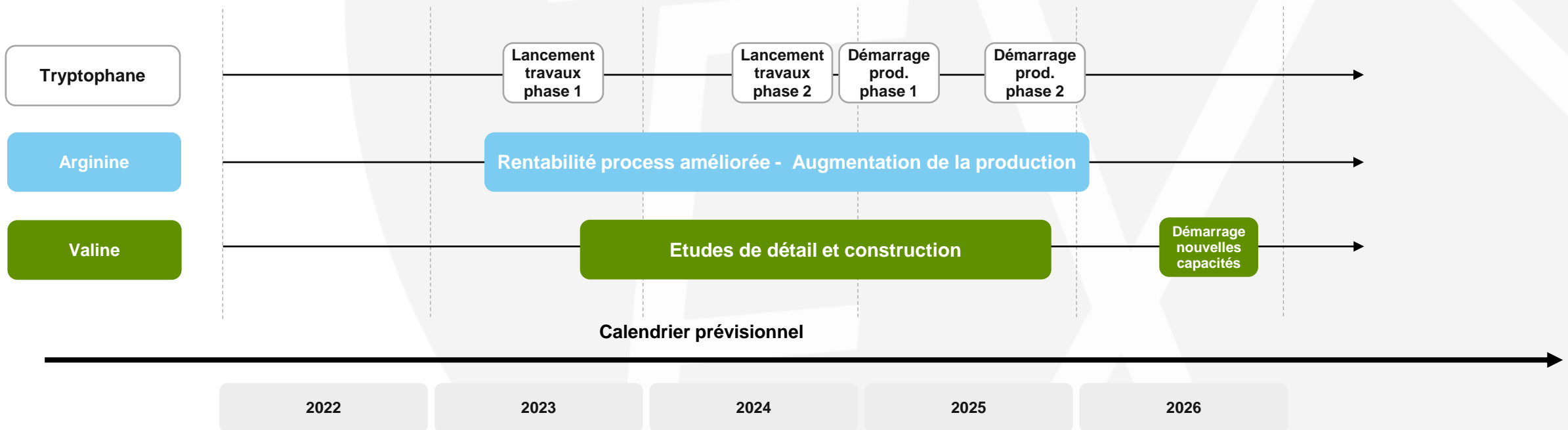
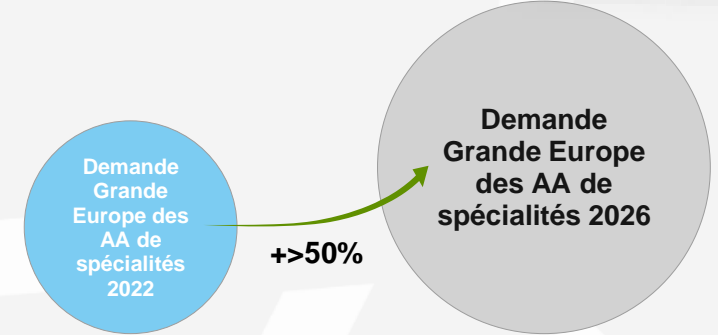
Projet de chaudière biomasse retenu par l'ADEME : réduction de
l'empreinte carbone entre 10% et 30% selon les produits

ACIDES AMINÉS DE SPÉCIALITÉS : ÉLARGIR LA GAMME ET AUGMENTER LA CAPACITÉ DE PRODUCTION POUR RÉPONDRE À LA DEMANDE

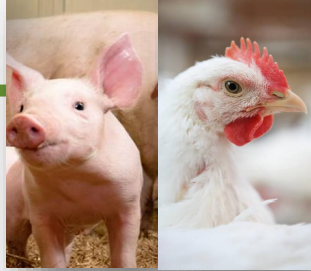


Nutrition animale

- L'augmentation de la production d'acides aminés de spécialité s'appuie sur la capacité de fermentation existante et sur la construction de nouveaux ateliers de purification
- Faible risque technologique: augmentation de volume en utilisant un process déjà maîtrisé depuis longtemps
- Gain de compétitivité supplémentaire avec l'introduction de la souche et techno METEX pour la production de Valine

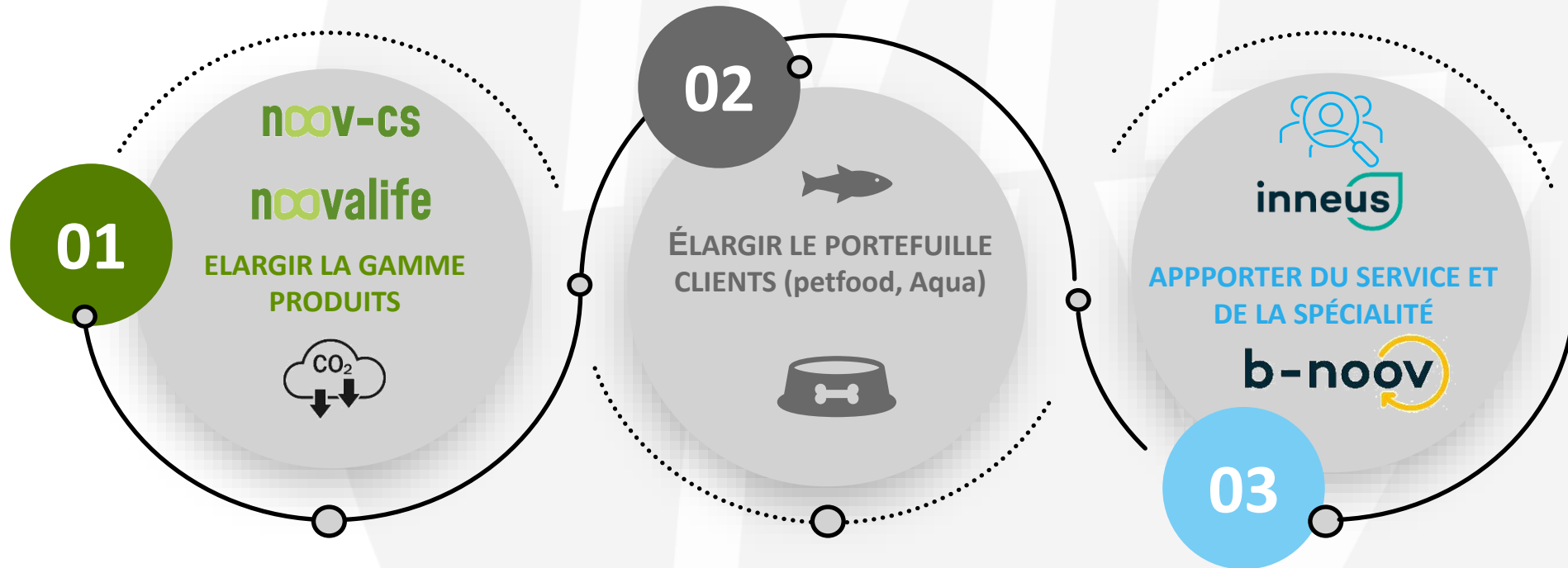


DES SOLUTIONS SUR MESURES POUR TOUS LES USAGES



Nutrition animale

« On the move to Specialty, Customer Service and New Opportunities »

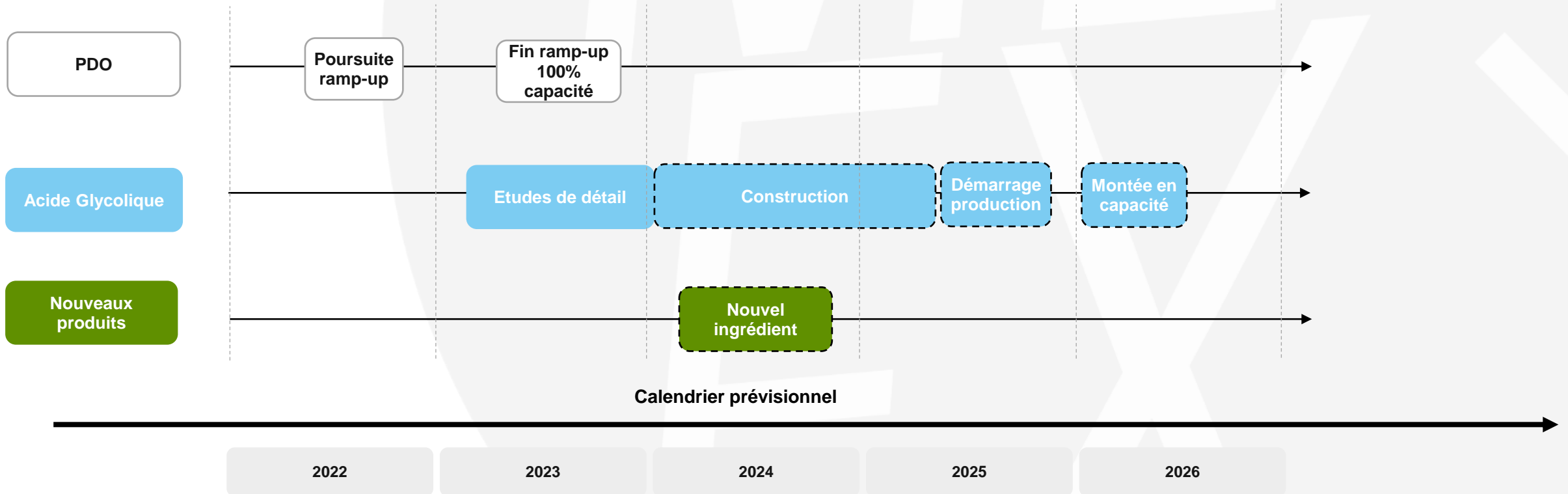


COSMÉTIQUE ET BIOPOLYMÈRES : AUGMENTER LES VOLUMES DE VENTE DU PDO ET ELARGIR LA GAMME



Cosmétique & Biopolymères

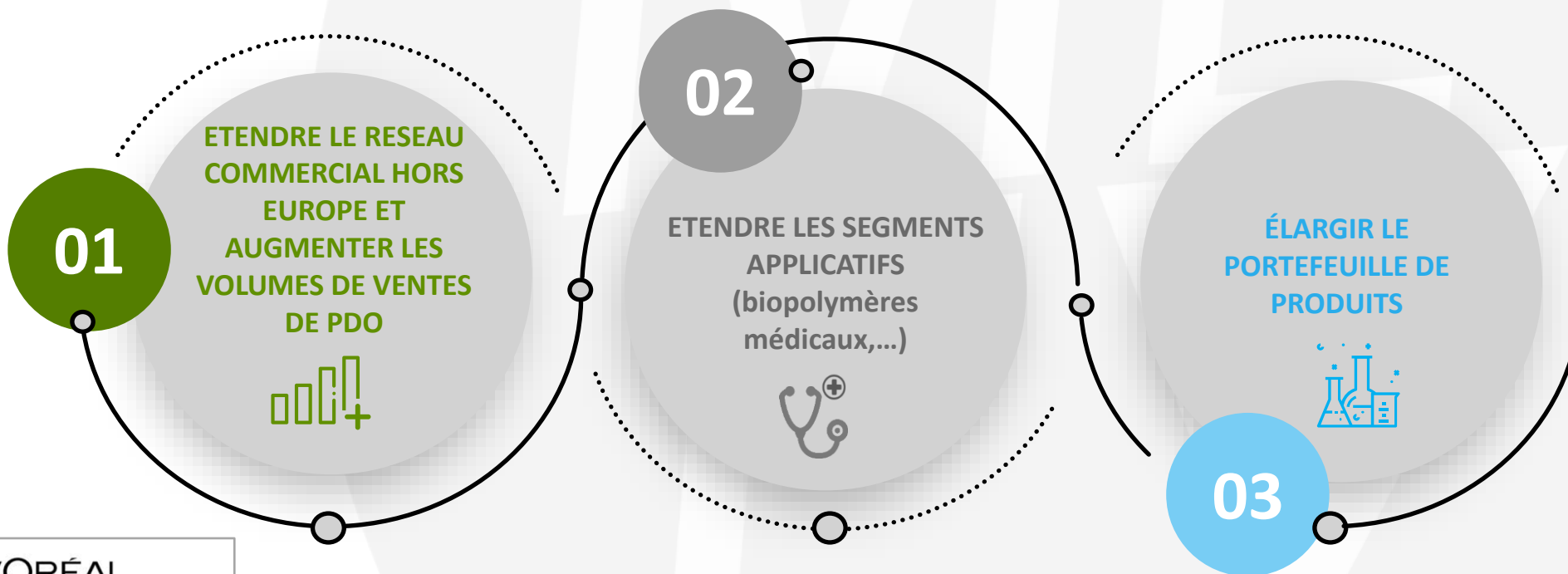
- PDO: atteinte de la pleine capacité de l'outil de production
- Acide Glycolique: démarrage des études d'ingénierie détaillée au printemps 2023
- Industrialisation d'un troisième ingrédient avant 2026



VERDIR LA PRODUCTION AVEC DES INTRANTS D'ORIGINE NATURELLE



Cosmétique & Biopolymères



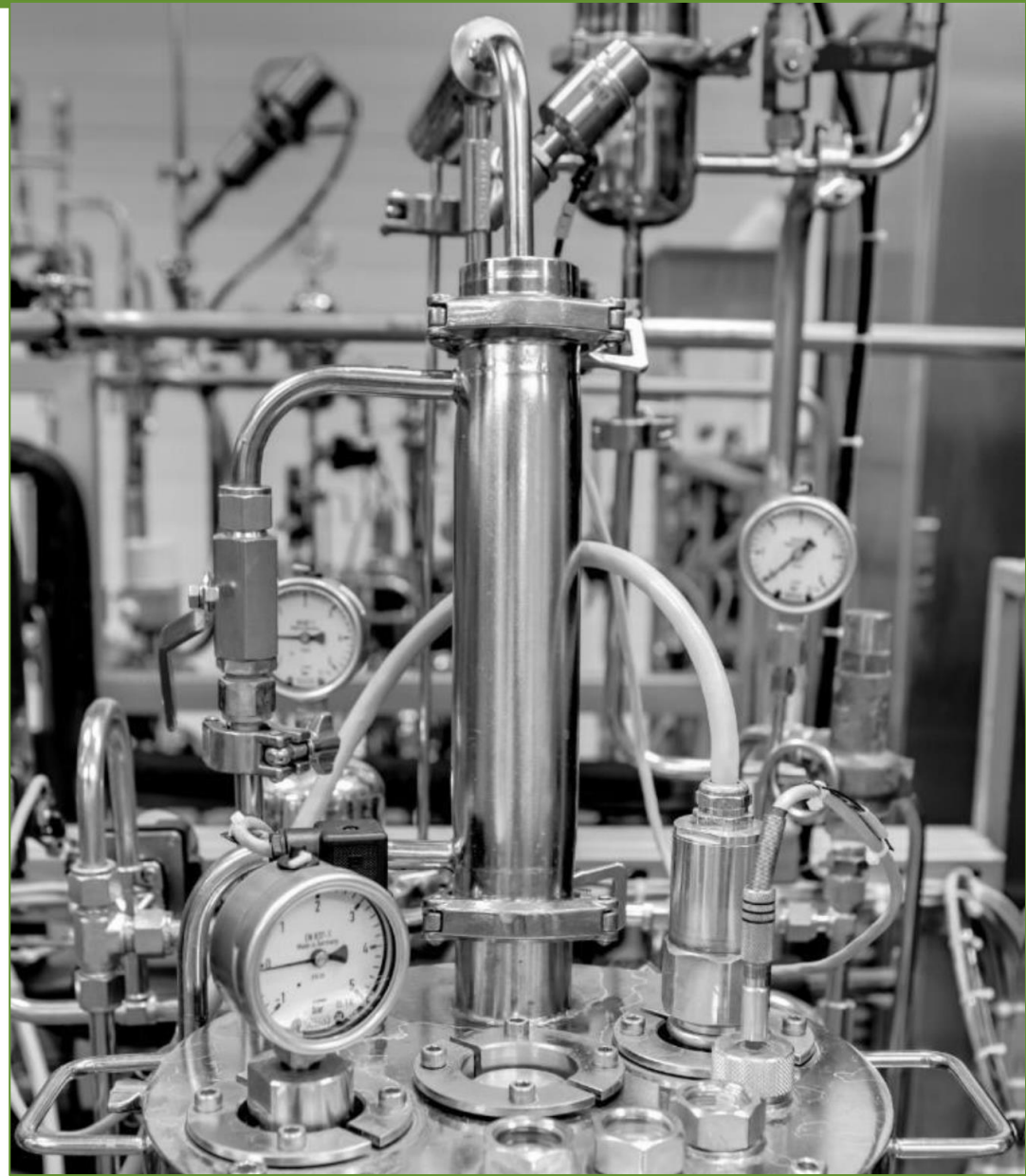
L'ORÉAL

« L'Oréal se fixe pour objectif que 95% de ses ingrédients soient issus de sources végétales renouvelables, à l'horizon 2030 ».

CP L'Oréal 4 mars 2021

4

Conclusion



DEBUT 2023 ET PERSPECTIVES

- **Un marché contrasté et fluctuant**
- **Lancement des études d'ingénierie détaillées pour la production d'Acide Glycolique sur le site d'Amiens,**
- **Montée en puissance des ventes de PDO sur le marché du consumer care (cosmétique et détergence),**
- **Premiers investissements liés au plan de performance énergétique et à l'optimisation de la production des acides aminés de spécialités,**
- **Positionnement de l'offre NOOVALIFE™ pour répondre aux enjeux de décarbonation de la viande,**
- **Elargissement de la gamme de spécialités en nutrition animale avec la production d'Arginine et la commercialisation en direct de l'Acide Butyrique (B-NOOV®).**

ANNEXES



2022 : COMPTE DE RÉSULTAT CONSOLIDÉ

	2022	2021 (8 mois MNG)	2021 retraité (12 mois MNG)
Chiffre d'affaires	226 602	169 690	270 034
Autres produits de l'activité	1 550	1 885	
Coûts des produits vendus	-228 019	-153 678	
Frais de recherche et développement	-9 759	-8 129	
Frais commerciaux	-17 071	-11 037	
Frais administratifs	-15 501	-11 601	
Autres charges opérationnelles	-721	-1 465	
Résultat opérationnel courant	-42 919	-14 336	
Produits opérationnels non courants	1 582	91 392	
Charges opérationnelles non courantes	-2 418	-2 519	
Résultat opérationnel	-43 755	74 537	
Produits de trésorerie et d'équivalents de trésorerie	168	13	
Coût de l'endettement financier brut	-4 259	-1 062	
Coût de l'endettement financier net	-4 091	-1 049	
Charge (-) / Produit d'impôt	-2 988	8 537	
Résultat net	-50 834	82 025	
<i>Dont Part du Groupe</i>	<i>-50 834</i>	<i>84 118</i>	
<i>Dont Part des minoritaires</i>		<i>-2 093</i>	
EBITDA en M€	-29,81	-6,73	-0,60

2022 : TFT consolidé

	2022	2021		2022	2021
Résultat net consolidé	-50 834	80 525			
Amortissements et provisions (hors actif circulant)	8 352	3 240	Production d'immobilisations (R&D immobilisée)	-2 309	-2 081
Charges calculées sur paiements en actions et instruments financiers	721	1 465	Crédit d'impôt Recherche et subventions d'investissement	2 028	3 832
Autres charges calculées	-1 710	-44	Acquisitions autres immobilisations	-13 659	-13 598
Variation des impôts différés	3 000	-8 529	Variation du poste fournisseurs d'immobilisations	-398	-4 783
Plus ou moins value de cessions	857	1 385	Acquisition/Diminution d'actifs financiers	13 548	-39 245
Badwill	0	-87 572	Trésorerie nette affectée aux acquisitions et cessions de filiales	0	-1 943
Capacité d'autofinancement après coût de l'endettement financier net d'impôts	-39 615	-9 529	Flux net de trésorerie lié aux opérations d'investissement	-788	-57 819
Coût de l'endettement financier brut	4 259	501	Augmentation de capital	32	57 468
Capacité d'autofinancement avant coût de l'endettement financier net et impôts	-35 355	-9 028	Nouveaux emprunts et autres dettes financières	27 878	12 971
Variation du poste stocks	3 717	-1 448	Intérêts versés sur emprunts et dettes financières	-2 385	-481
Variation du poste clients	14 672	4 959	Remboursement d'emprunts et autres dettes financières	-3 142	-7 997
Variation du poste fournisseurs	-3 524	8 291	Subventions d'investissement et avances conditionnées	0	0
Variation des autres actifs et passifs courants	-15 626	1 550	Autres impacts liés au financement	423	938
Variation du besoin en fonds de roulement lié à l'activité	-760	13 352	Flux net de trésorerie lié aux opérations de financement	22 806	62 898
Flux net de trésorerie généré par l'activité	-36 116	4 323	Incidence des variations de cours des devises	0	0
			Variation de trésorerie	-14 098	9 403
			Trésorerie d'ouverture	27 584	18 181
			Trésorerie de clôture	13 487	27 584